



SITUACIÓN DEL EMPLEO Y LA DESOCUPACIÓN EN LA REGIÓN METROPOLITANA DE SANTIAGO PERÍODO 2021-2025

**SEREMI de Desarrollo Social y Familia Metropolitana
Área de Estudios e Inversiones**

Documento elaborado por:

**Santiago Gajardo Polanco
Área de Estudios e Inversiones
Seremi de Desarrollo Social y Familia R.M.**



**TRABAJANDO
PARA USTED**

Santiago, abril 2026

Introducción

El propósito del presente documento radica en ofrecer un panorama descriptivo de la evolución del empleo y la desocupación correspondiente a la Región Metropolitana de Santiago (RMS) durante el período 2021-2025.

Para estos efectos, la fuente de información utilizada corresponde a las bases de datos anualizadas elaboradas por el Instituto Nacional de Estadísticas (INE) con base en la Encuesta Nacional de Empleo (ENE).

El informe ha sido estructurado en siete secciones. En la primera de ellas se presentan los principales desarrollos que han caracterizado la evolución reciente del empleo y la desocupación regional, distinguiendo por sexo y grupos de edad.

La segunda sección revisa brevemente los cambios registrados en la ocupación correspondiente a las distintas ramas de actividad económica. En la tercera sección se examina la variación registrada en la ocupación regional según categoría ocupacional.

En la cuarta sección se presentan los cambios observados en las tasas de desocupación provinciales durante el transcurso del año pasado.

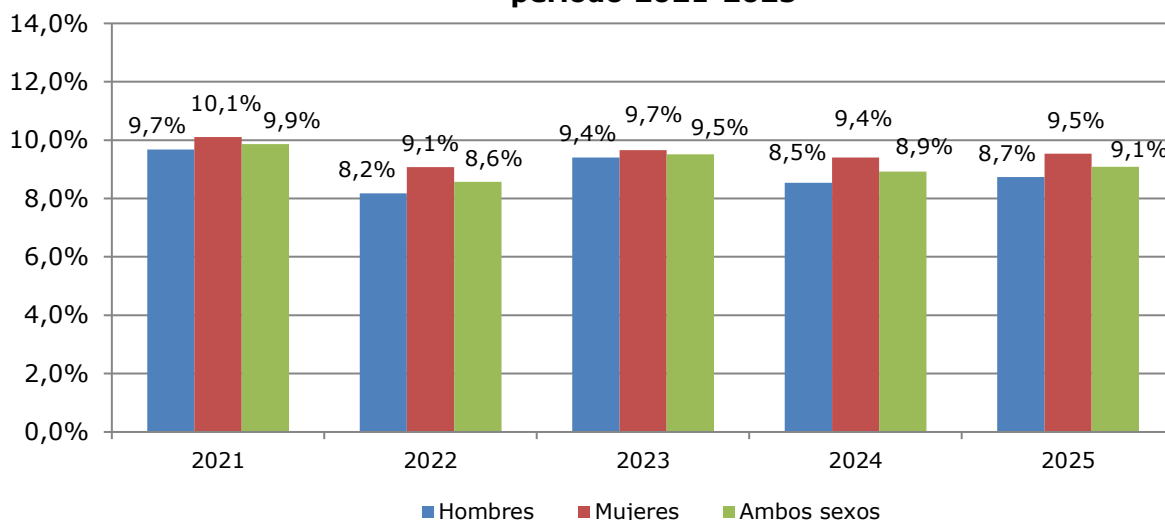
La quinta sección muestra la incidencia de la informalidad en la ocupación regional mientras que la sexta sección examina los cambios en la ocupación extranjera.

La séptima -y última sección- presenta las principales conclusiones que es posible realizar con base en el análisis desarrollado en las secciones precedentes.

1. Evolución global del empleo y la desocupación en la RMS durante 2024

De acuerdo con la información que es posible obtener de la ENE, la tasa de desocupación anual estimada para la RMS durante 2025 alcanzó a 9,1%. Este porcentaje resultó ser 0,2 puntos porcentuales (p.p.) más alto que la tasa anual correspondiente a 2024 (8,9%). Asimismo, mientras la tasa de desocupación masculina promedió 8,7% en 2025 (aumentando 0,2 p.p. con respecto al año previo), la desocupación femenina fue 9,5% (0,1 p.p. más que en 2024).

Gráfico 1
Región Metropolitana de Santiago
Tasa de desocupación promedio según sexo,
período 2021-2025



Fuente: ENE, Instituto Nacional de Estadísticas.

El incremento en la tasa de desocupación regional registrado durante 2025 respondió a un crecimiento de 0,9% en la ocupación (creación neta de 35 mil empleos), el cual fue menor a la expansión relativa experimentada por la fuerza de trabajo, de 1,1% (ver Cuadro 1). El número anualizado de desocupados alcanzó 416 mil personas (382 mil cesantes y 34 mil personas que buscaban trabajo por primera vez).

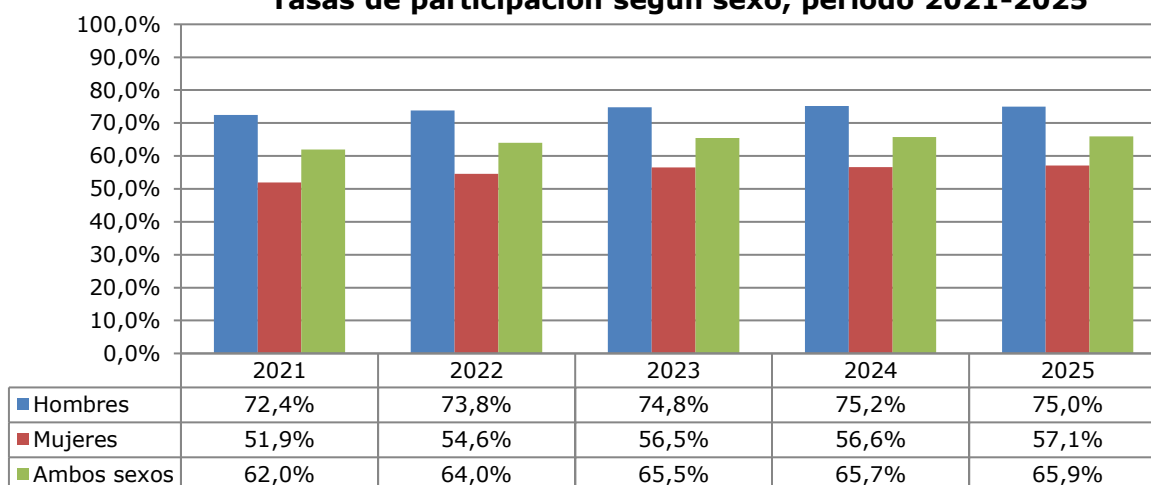
Cuadro 1
Región Metropolitana de Santiago
Población total según situación en la fuerza de trabajo, años 2021 a 2025
(miles de personas)

Situación	2021	2022	2023	2024	2025	Var. (miles) 2024-2025	Var. (%) 2024-2025
Pobl. > 15 años	6.717,59	6.781,39	6.837,96	6.893,48	6.948,61	55,13	0,8%
Fuerza Trabajo	4.163,27	4.342,73	4.477,52	4.531,40	4.579,12	47,72	1,1%
Ocupados	3.752,72	3.970,76	4.051,60	4.127,35	4.163,09	35,74	0,9%
Desocupados	410,55	371,97	425,92	404,04	416,03	11,98	3,0%
Cesantes	380,73	338,69	388,56	375,12	381,83	6,71	1,8%
Buscan trab. por 1º vez	29,82	33,27	37,36	28,92	34,19	5,27	18,2%
Inactivos	2.554,32	2.438,66	2.360,43	2.362,08	2.369,49	7,41	0,3%

Fuente: ENE, Instituto Nacional de Estadísticas.

Como resultado de estos desarrollos, la tasa de participación en la fuerza de trabajo de la población en edad de trabajar (mayores de 15 años) alcanzó un promedio anualizado de 65,9% durante 2025, aumentando en 0,2 p.p. con respecto a 2024 (Gráfico 2). Por otro lado, mientras la participación masculina registró un porcentaje anualizado de 75,0%, la femenina fue estimada en 57,1%.

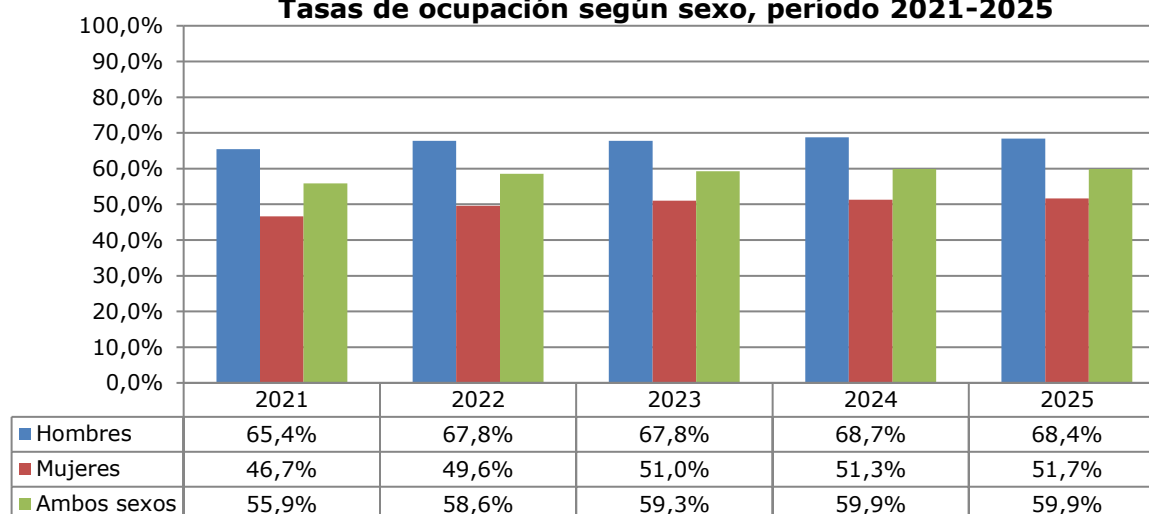
Gráfico 2
Región Metropolitana de Santiago
Tasas de participación según sexo, período 2021-2025



Fuente: ENE, Instituto Nacional de Estadísticas.

Por su parte, la tasa de ocupación de los mayores de 15 años alcanzó durante 2025 un promedio anualizado de 59,9%, no registrando variación con respecto al año anterior (ver Gráfico 3). Mientras la tasa de ocupación masculina promedió 68,4%, descendiendo 0,3 p.p. con respecto a 2024, la femenina se ubicó en 51,7%, con lo cual creció en 0,4 p.p. con respecto al año previo.

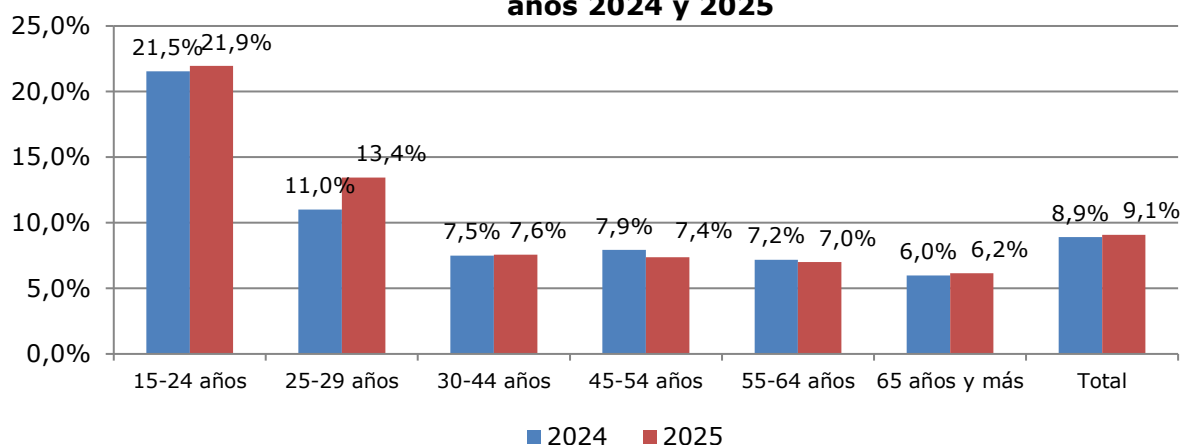
Gráfico 3
Región Metropolitana de Santiago
Tasas de ocupación según sexo, período 2021-2025



Fuente: ENE, Instituto Nacional de Estadísticas.

La evolución de las tasas de desocupación por grupos de edad entre 2024 y 2025 reveló que el incremento más significativo correspondió al grupo de personas de 25 a 29 años (alza de 2,4 p.p.) (ver Gráfico 4). El grupo de personas de 45 a 54 años registró una moderada baja en su tasa de desocupación (0,5 p.p.). Los restantes grupos etarios registraron variaciones inferiores a medio p.p.

Gráfico 4
Región Metropolitana de Santiago
Tasa de desocupación promedio según grupos de edad,
años 2024 y 2025



Fuente: ENE, Instituto Nacional de Estadísticas.

Evolución reciente del empleo y la desocupación

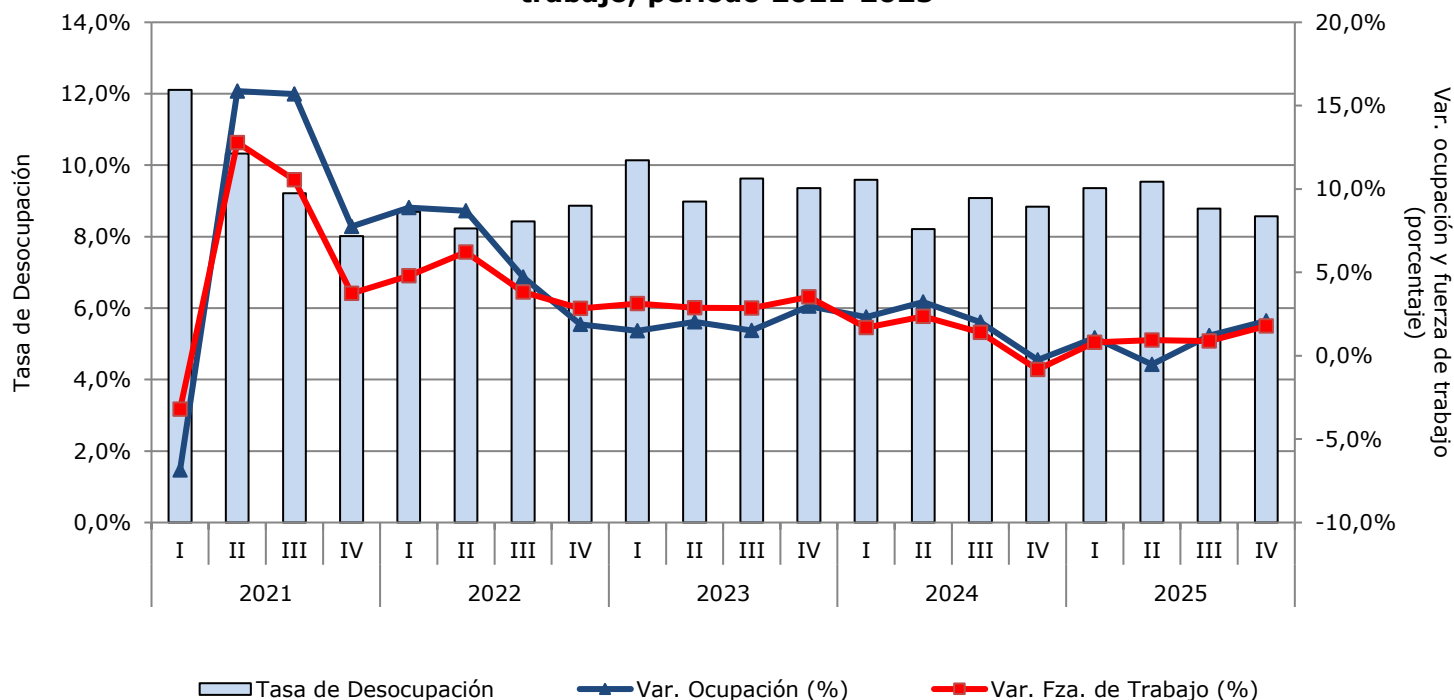
Durante los cuatro trimestres de 2024 el crecimiento anual de la ocupación se mantuvo por encima de la variación correspondiente en la fuerza de trabajo. Como resultado de esto, en cada trimestre la tasa de desocupación regional se redujo respecto al mismo trimestre de 2023 (ver Gráfico 5 en la página siguiente).

El panorama descrito se prolongó hasta el primer trimestre de 2025, momento en el que todavía la variación en doce meses de la ocupación excedía a la registrada por la fuerza laboral. Sin embargo, durante el segundo trimestre del año pasado la ocupación retrocede en 0,5 p.p. mientras que la fuerza de trabajo creció en 0,9 p.p., lo cual repercutió en que la tasa de desocupación aumentara hasta 9,5%, esto es, 1,3 p.p. por encima del registro correspondiente al mismo trimestre del año previo.

Durante el tercer trimestre de 2025 la variación anual de la ocupación recupera tasas positivas, expandiéndose moderadamente en 1,2%, mientras la fuerza de trabajo lo hizo a un ritmo de sólo 0,9%, lo cual permitió que la tasa de desocupación retomara su senda de descenso anual.

El crecimiento de la ocupación regional durante el cuarto trimestre del año pasado llegó al 2,1%, levemente por encima de la variación estimada para la fuerza de trabajo, lo cual redundó nuevamente en un nuevo descenso anual de la tasa de desocupación.

Gráfico 5
Región Metropolitana de Santiago
Tasa de desocupación y variación anual de la ocupación y de la fuerza de trabajo, período 2021-2025



Fuente: ENE, Instituto Nacional de Estadísticas.

2. Ocupación por rama de actividad económica

El desglose de la ocupación regional por rama de actividad económica es mostrado en el Cuadro 2 de la página siguiente.

Según puede observarse, las ramas de actividad económica que crearon mayor número de empleos en términos netos durante el transcurso de 2025 correspondieron a:

- Información y comunicaciones (26 mil empleos)
- Industrias manufactureras (20 mil empleos)
- Actividades de servicios administrativos y de apoyo (18 mil empleos)
- Actividades de alojamiento y de servicio de comidas (15 mil empleos)

Por el contrario, las ramas de actividad que registraron más pérdidas netas de empleos fueron:

- Comercio (39 mil empleos)
- Administración pública (11 mil empleos)
- Construcción (10 mil empleos)
- Transporte y almacenamiento (6 mil empleos)

Cuadro 2
Región Metropolitana de Santiago
Ocupados por rama de actividad económica, período 2021-2025
(miles de personas)

Rama de Actividad Económica	2021	2022	2023	2024	2025	Var. (miles) 2024-2025	Var. (%) 2024-2025
Agricultura, ganadería, silvicultura y pesca	46,58	62,24	65,15	63,90	64,13	0,23	0,4%
Minería	27,20	35,03	32,74	38,96	41,28	2,31	5,9%
Industrias manufactureras	368,97	396,40	418,27	395,97	416,29	20,31	5,1%
Suministro de electricidad	22,66	16,35	22,90	20,98	20,79	-0,19	-0,9%
Suministro de agua	19,96	22,91	23,38	26,46	28,81	2,35	8,9%
Construcción	338,02	331,95	303,28	312,58	302,89	-9,69	-3,1%
Comercio	765,76	798,36	840,46	859,49	820,54	-38,95	-4,5%
Transporte y almacenamiento	245,24	260,97	277,05	275,34	269,16	-6,18	-2,2%
Actividades de alojamiento y de servicio de comidas	152,87	180,17	182,26	192,80	207,95	15,15	7,9%
Información y comunicaciones	149,48	149,47	134,75	143,84	169,51	25,67	17,8%
Actividades financieras y de seguros	124,88	127,88	139,46	145,04	156,28	11,24	7,8%
Actividades inmobiliarias	45,98	64,61	51,56	51,46	53,40	1,93	3,8%
Actividades profesionales, científicas y técnicas	200,82	202,74	209,41	213,29	215,15	1,86	0,9%
Actividades de servicios administrativos y de apoyo	145,01	168,37	163,86	157,56	175,20	17,64	11,2%
Administración pública	180,48	174,75	203,61	221,12	209,63	-11,48	-5,2%
Enseñanza	294,53	299,48	295,78	317,17	320,94	3,77	1,2%
Actividades de atención de la salud humana	271,41	289,19	319,05	323,30	330,97	7,66	2,4%
Actividades artísticas y entretenimiento	41,11	47,85	53,77	56,27	55,23	-1,04	-1,8%
Otras actividades de servicios	177,00	186,95	182,56	183,57	178,30	-5,26	-2,9%
Actividades de los hogares como empleadores	113,55	130,44	111,13	110,86	105,34	-5,52	-5,0%
Actividades de organizaciones y órganos extraterritoriales*	0,57	0,77	3,21	1,36	2,98	1,62	118,7%
No sabe / No responde*	20,65	23,86	17,98	16,03	18,33	2,30	14,3%
Total	3.752,72	3.970,76	4.051,60	4.127,35	4.163,09	35,74	0,9%

Fuente: ENE, Instituto Nacional de Estadísticas.

*: menos de 20 casos en la muestra.

3. Ocupación por categoría ocupacional

La desagregación de la ocupación regional según categoría ocupacional es mostrada en el Cuadro 3. De acuerdo con estos datos, casi la totalidad de la mayor ocupación neta generada en la RMS durante el año pasado correspondió a un incremento del empleo asalariado privado. Otra categoría que registró crecimiento neto en su nivel de ocupación fue empleadores, con una variación positiva en torno a las 5 mil personas.

Por otra parte, la ocupación de empleados públicos registró una caída neta de 27 mil personas, mientras que el personal de servicio doméstico se contrajo en 7 mil personas.

Cuadro 3
Región Metropolitana de Santiago
Ocupados por categoría ocupacional, años 2021 a 2025
(miles de personas)

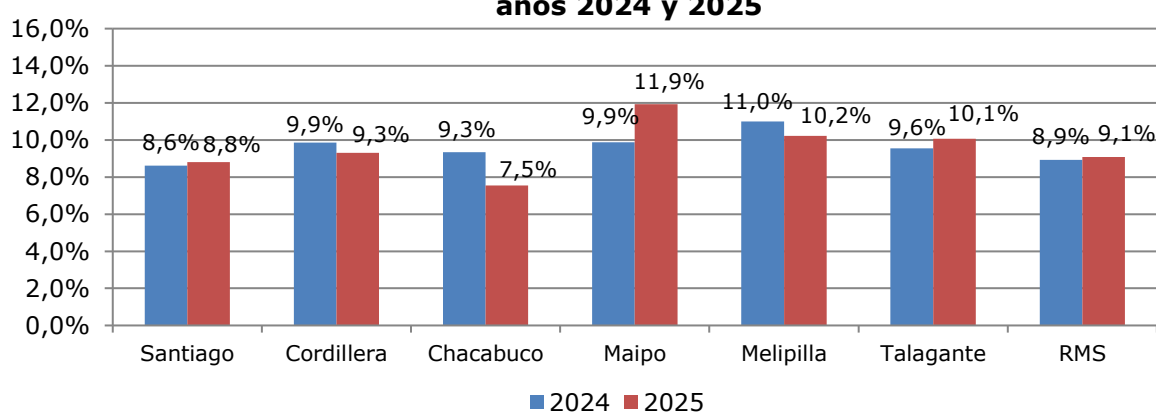
Categoría Ocupacional	2021	2022	2023	2024	2025	Var. (miles) 2024-2025	Var. (%) 2024-2025
Empleadores	112,03	122,87	116,40	109,02	114,12	5,09	4,7%
Cuenta propia	799,51	798,88	817,99	813,77	813,29	-0,48	-0,1%
Asalariados privados	2.340,15	2.539,83	2.577,70	2.634,97	2.699,91	64,94	2,5%
Asalariados públicos	380,27	384,63	425,02	457,67	430,42	-27,24	-6,0%
Personal de servicio	101,07	105,13	96,52	95,79	88,34	-7,45	-7,8%
Familiar no remunerado	19,68	19,44	17,98	16,13	17,01	0,88	5,4%
Total	3.752,72	3.970,76	4.051,61	4.127,35	4.163,09	35,74	0,9%

Fuente: ENE, Instituto Nacional de Estadísticas.

4. Tasas de desocupación provinciales¹

Con respecto a la desocupación en las provincias de la RMS, la estimación de las tasas de desocupación anualizadas correspondientes a cada provincia permite señalar que durante 2025 la provincia de Maipo registró la mayor tasa (11,9%), seguida de Melipilla (10,2%) y Talagante (10,1%). Con tasas intermedias aparecen las provincias de Cordillera (9,3%) y Santiago (8,8%), mientras que la tasa más baja correspondió a Chacabuco (7,5%) (ver Gráfico 6). Por otra parte, en comparación con 2024, la mayor alza en la tasa anualizada de desocupación provincial correspondió a Maipo (2,0 p.p.) y la reducción más significativa a Chacabuco (1,8 p.p.).

Gráfico 6
Región Metropolitana de Santiago
Tasa de desocupación según provincias,
años 2024 y 2025



Fuente: ENE, Instituto Nacional de Estadísticas.

5. Ocupación informal

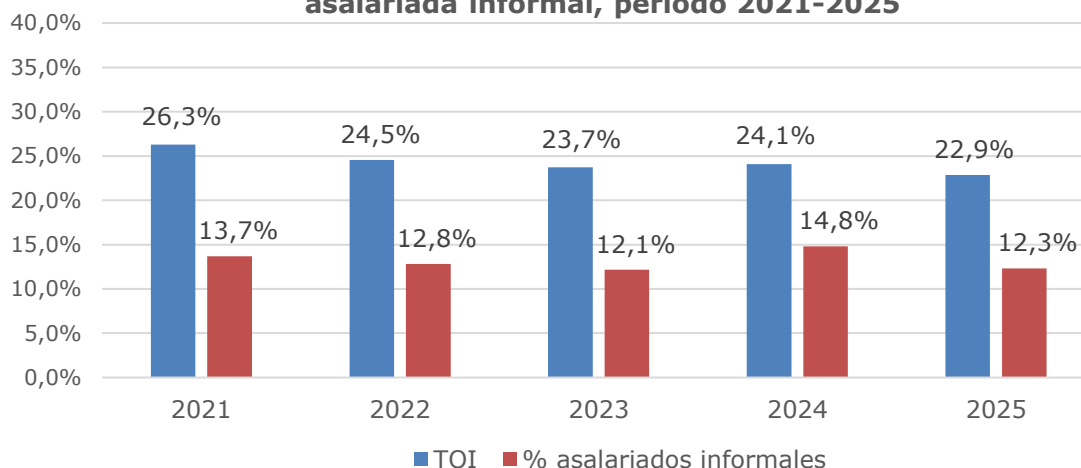
En relación con la Tasa de Ocupación Informal (TOI), esto es, el porcentaje representado por los ocupados informales en el total de ocupación, los datos de la ENE señalan que durante 2025 el 22,9% de la ocupación regional correspondió a ocupados informales. Dicho porcentaje se ubicó 1,2 p.p. por debajo del registro correspondiente a 2024 (ver Gráfico 7).

En cuanto al porcentaje de informalidad en el total de empleo asalariado, durante el año pasado alcanzó a 12,3%, tal como se muestra en el Gráfico 7. La cifra anterior fue 2,5 p.p. más baja que la estimación para 2024.

Con todo, la TOI se ha mantenido relativamente estable durante los últimos años en un porcentaje que oscila en un rango de 23-26% de la ocupación regional (casi uno de cada cuatro ocupados). En cambio, el porcentaje de asalariados informales exhibe una incidencia significativamente menor, variando en un rango de 12-15% durante el último quinquenio.

¹ Es necesario señalar que el tamaño de la muestra de la ENE es muy reducido en algunas provincias de la RMS. Esto se traduce en amplios intervalos de confianza en las estimaciones de las tasas de desocupación correspondientes a esas provincias con un error absoluto en torno a los 2 puntos porcentuales.

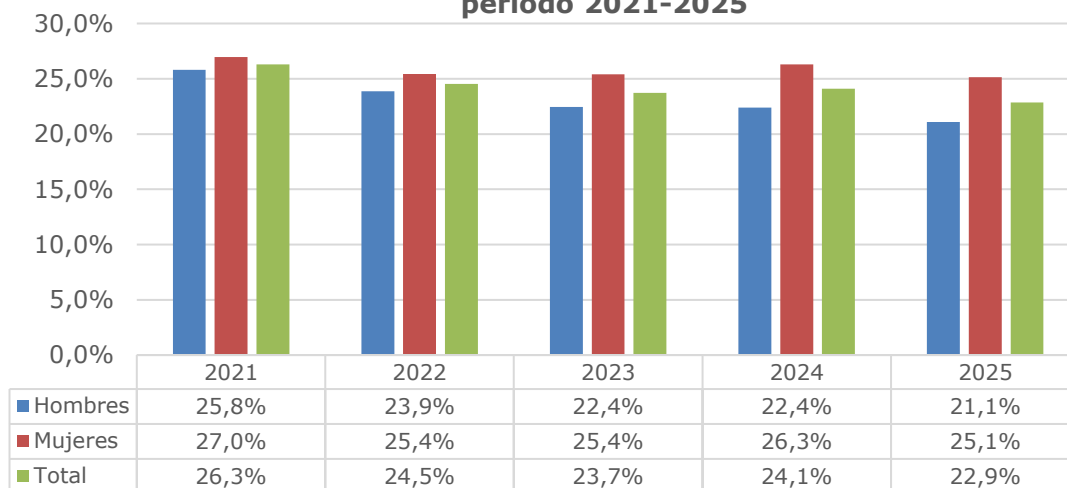
Gráfico 7
Región Metropolitana de Santiago
Tasa de ocupación informal (TOI) y porcentaje de ocupación
asalariada informal, período 2021-2025



Fuente: ENE, Instituto Nacional de Estadísticas.

Sin embargo, la TOI presenta diferencias al estimarla según el sexo de los ocupados, tal como se muestra en el Gráfico 8. El registro correspondiente a 2025 señaló una TOI anualizada de 21,1% entre los hombres versus 25,1% entre las mujeres (una diferencia de 4 p.p. en contra de las mujeres). La discrepancia anterior resulta ser más alta que la estimada cuatro años atrás -en 2021- cuando la TOI correspondiente a las mujeres superaba en sólo 1,2 p.p. a la de los hombres.

Gráfico 8
Región Metropolitana de Santiago
Tasa de ocupación informal (TOI) según sexo,
período 2021-2025

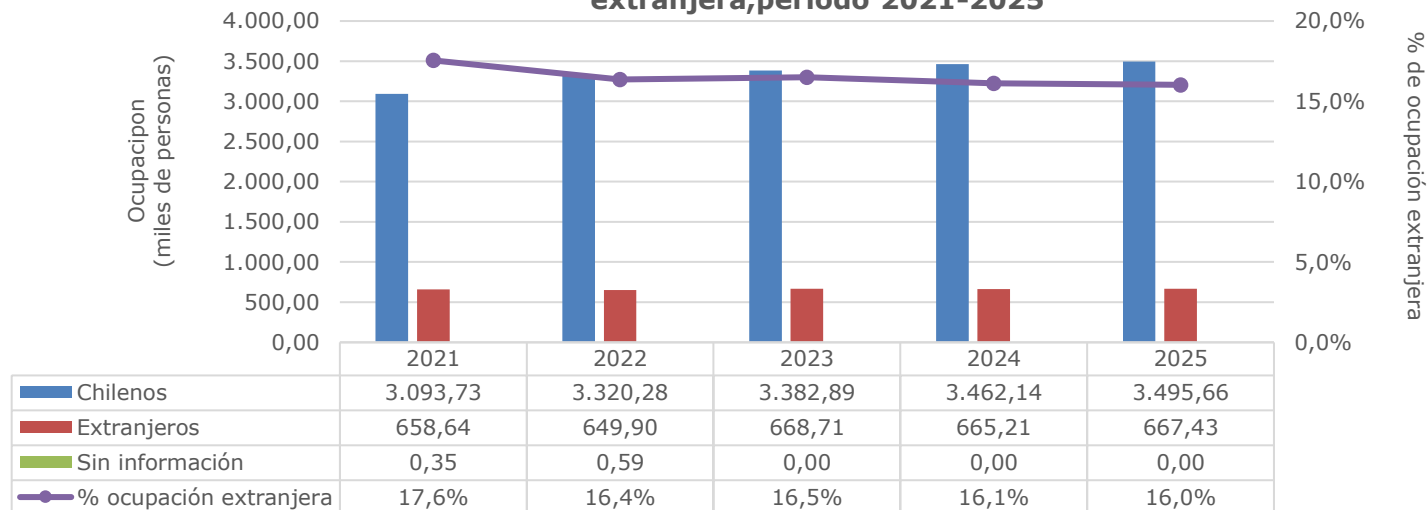


Fuente: ENE, Instituto Nacional de Estadísticas.

6. Ocupación extranjera

De acuerdo con las estimaciones que es posible obtener de las bases de datos anualizadas de la ENE, el nivel de la ocupación correspondiente a extranjeros en la RMS habría aumentado en algo más de 2 mil personas en 2025, lo cual involucra una expansión relativa de 0,3%. De esta forma, la ocupación extranjera representó durante 2025 el 16,0% de la fuerza de trabajo ocupada de la región (ver Gráfico 9).

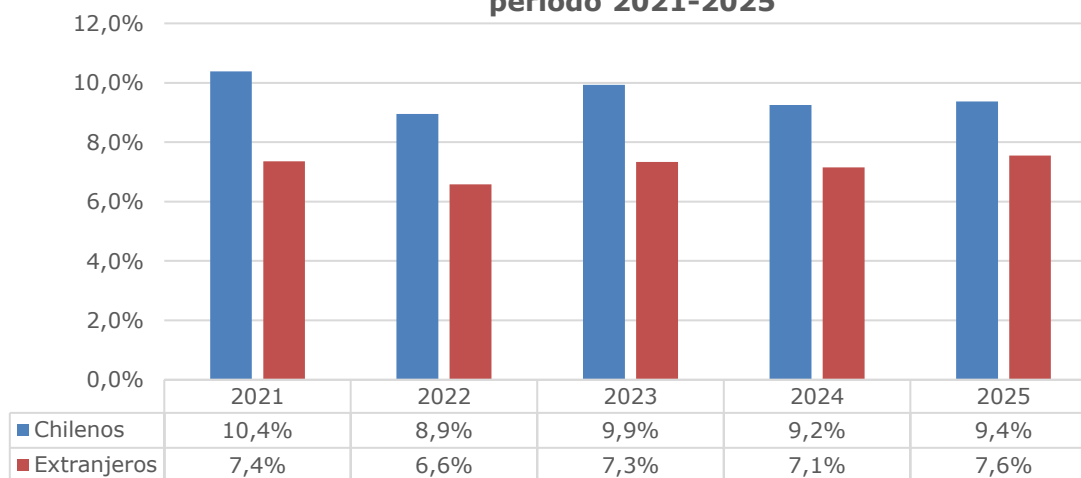
Gráfico 9
Región Metropolitana de Santiago
Ocupación según lugar de nacimiento y porcentaje de ocupación extranjera, período 2021-2025



Fuente: ENE, Instituto Nacional de Estadísticas.

Finalmente, al comparar las tasas de desocupación de chilenos y extranjeros, es posible comprobar que durante los últimos años la tasa de desocupación correspondiente a extranjeros se ha ubicado significativamente por debajo de la estimada para los chilenos. Sin embargo, en 2025, la brecha se redujo por debajo de los 2 p.p. (ver Gráfico 10).

Gráfico 10
Región Metropolitana de Santiago
Tasa de desocupación según lugar de nacimiento, período 2021-2025



Fuente: ENE, Instituto Nacional de Estadísticas.

7. Conclusiones

Durante 2025 la tasa de desocupación anualizada correspondiente a la RMS alcanzó a 9,1%, ubicándose 0,2 p.p. por encima del registro correspondiente a 2024. Dicho resultado se explica por un crecimiento de 0,9% en el nivel de ocupación, inferior al de la fuerza de trabajo que alcanzó a 1,1%. Con todo, la generación neta de empleos en la región durante el año pasado alcanzó a 35 mil personas.

Las ramas de actividad económica que crearon mayor número de empleos en términos netos durante el transcurso de 2025 correspondieron a: información y comunicaciones (26 mil empleos); industrias manufactureras (20 mil empleos); actividades de servicios administrativos y de apoyo (18 mil empleos); y, actividades de alojamiento y de servicio de comidas (15 mil empleos). Por el contrario, las ramas de actividad que registraron más pérdidas netas de empleos fueron: comercio (39 mil empleos); administración pública (11 mil empleos); construcción (10 mil empleos); y, transporte y almacenamiento (6 mil empleos).

Casi la totalidad de la ocupación neta generada en la región durante 2025 se explica por el incremento del empleo asalariado privado, cuyo nivel de ocupación creció en 65 mil personas. La categoría de empleadores contribuyó con una expansión en torno a las 5 mil personas. Las categorías restantes anotaron caídas en su nivel de ocupación destacándose la contracción de la categoría de asalariados públicos con 27 mil personas menos.

La TOI se ha mantenido relativamente estable durante los últimos años en un porcentaje que oscila alrededor del 23-26% de la ocupación regional, pero con una incidencia mayor entre las mujeres. El porcentaje de asalariados informales exhibe una incidencia significativamente menor, cayendo además en 2,5 p.p. durante el año pasado (desde 14,8% en 2024 hasta 12,3% en 2025).

El nivel de ocupación correspondiente a extranjeros en la RMS aumentó en algo más de 2 mil personas durante 2025 manteniendo su incidencia en alrededor de 16% de la ocupación regional. Asimismo, durante casi todo ese período la tasa de desocupación correspondiente a extranjeros se ha ubicado algo más de 2 p.p. por debajo de la estimada para la fuerza de trabajo chilena, si bien en 2025 esta brecha se estrechó por debajo de esa cifra.

Glosario

Desocupados: personas en edad de trabajar que no estaban ocupadas durante la semana de referencia, que habían llevado a cabo actividades de búsqueda de un puesto de trabajo durante las últimas cuatro semanas (incluyendo la de referencia) y que estaban disponibles para trabajar en las próximas dos semanas (posteriores a la de referencia).

Fuerza de trabajo: personas en edad de trabajar que durante la semana de referencia cumplen los requisitos para ser incluidas en la categoría de ocupados o desocupados.

Ocupados: personas en edad de trabajar, que durante la semana de referencia dedicaron al menos una hora a alguna actividad para producir bienes o servicios a cambio de una remuneración o beneficios.

Ocupación informal: comprende a todos los y las trabajadores(as) dependientes que carecen de acceso al sistema de seguridad social (pensión y salud) por concepto de su vínculo laboral. Para el caso de quienes trabajan en forma independiente, se considera que poseen una ocupación informal si la empresa, negocio o actividad que desarrollan pertenece al sector informal². Familiar no remunerado son todos clasificados como informales.

Población en edad de trabajar (PET): población actualmente residente en el país de 15 años y más.

Tasa de desocupación: número de personas desocupadas expresado como porcentaje de la fuerza de trabajo.

Tasa de participación: número de personas en la fuerza de trabajo expresado como porcentaje de la población en edad de trabajar.

Tasa de ocupación: número de personas ocupadas como porcentaje de la población en edad de trabajar.

² De acuerdo con esto, la ENE define como sector informal a aquel conjunto de unidades económicas que carecen de registro en el Servicio de Impuestos Internos (SII) y no llevan una contabilidad a través de la cual puedan separar los gastos del negocio de los del hogar.